

Rezultatele cercetărilor arheologice din aşezarea medievală de la Tg. Trotuş (jud. Bacău)

AL. ARTIMON

Problema genezei şi dezvoltării oraşelor din patria noastră preocupă de mult timp istoriografia românească. În studierea acestui aspect important al istoriei o contribuţie deosebită au adus-o cercetările arheologice întreprinse în unele oraşe ca: Bucureşti, Suceava, Iaşi, Tîrgovişte, Baia, Siret, Vaslui, Roman. Cu acest prilej s-au obţinut date importante privitoare la originea şi evoluţia istorică a acestor centre urbane.

În ultimii ani cercetările privind cunoaşterea oraşului medieval românesc au cunoscut o amploare deosebită. Cu ocazia unor cercetări metodice, a unor descoperiri întâmplătoare, cât şi datorită lucrărilor edilitar-gospodăreşti s-au scos la iveală vestigii arheologice de inestimabilă valoare pentru elucidarea unor date privitoare la cultura materială şi spirituală urbană din ţările române.

Între oraşele care au beneficiat de o atenţie sporită în cercetarea trecutului lor istoric sînt şi cele din sud-vestul Moldovei: Bacău, Tg. Trotuş şi Adjudu Vechi. Cercetările arheologice întreprinse în aceste vechi centre urbane s-au soldat cu descoperirea unor valoroase date istorice privitoare la geneza şi evoluţia lor istorică în secolele XIV—XVII¹.

Un rol important am acordat studierii unui vechi centru orăşenesc, Tg. Trotuş, menţionat pentru prima oară în documente la 1408.

Oraşul pe care îl avem în atenţie s-a întemeiat lângă apa Trotuşului, de la care şi-a luat numele, şi era situat în apropierea unei vechi şi însemnate ocne de sare şi totodată în locul de unde începe drumul care, suind pe apa Oituzului, răspundea în Transilvania la Breţcu şi de acolo, prin Tîrgu Secuiesc, la Braşov.

Primele investigaţii arheologice au început în anul 1976 în zona „Țara Nouă”, aflată în partea de nord a localităţii Tg. Trotuş, zonă a cărei cercetare a continuat şi în anii următori. Cercetările întreprinse aici au fost mai mult decît mulţumitoare şi ne-au oferit posibilitatea să scoatem la iveală numeroase vestigii arheologice din secolele XIV—XVII. Menţionăm descoperirea unor locuinţe şi gropi, precum şi a unui bogat material

arheologic, format din ceramică de uz casnic şi ornamentală, obiecte de fier (cuie, piroane, cuţite, scoabe, diverse tipuri de unelte agricole şi meşteşugăreşti) şi monede².

Cu toate că rezultatele obţinute au fost suficient de concludente pentru cunoaşterea realităţilor istorice ale acestui centru orăşenesc, mai continuă să existe încă multe probleme nerezolvate, legate, îndeosebi, de geneza acestui oraş, de dezvoltarea lui în secolele XIV—XV. Pînă în prezent, nu am reuşit să identificăm centrul vechi al aşezării, prin descoperirea unor locuinţe şi ateliere meşteşugăreşti, a unor construcţii culturale şi de altă natură. Trebuie să arătăm că aceste lacune se datorează şi faptului că cercetările au fost axate pe o suprafaţă relativ mică, neexistînd nici posibilitatea, din considerente de natură obiectivă (cultivarea intensă şi permanentă a suprafeţei de pămînt în cauză), să extindem săpăturile arheologice. În vederea eliminării acestor carenţe am continuat cercetarea arheologică a acestei aşezări şi în 1980, urmărind, în primul rînd, să surprindem întinderea aşezării, în partea de est a locului cercetat în anii anteriori. Pentru aceasta, s-a trasat o secţiune în lungime de 70 m şi lăţime de 1,00 m, orientată nord-sud şi aflată la 30 m faţă de secţiunea V, executată în anul 1979. Cercetările întreprinse în cadrul acestei secţiuni, numită convenţional SVI, ne-au dat posibilitatea să observăm că în această parte nu există decît fragmente ceramice sporadice, caracteristice secolelor XV—XVII. De altfel, trebuie să arătăm că nu s-a surprins nici o locuinţă sau groapă din această vreme (fig. 1).

În stadiul actual al cercetărilor, nu sîntem încă în măsură să precizăm dacă ne aflăm în marginea de est a aşezării medievale, şi numai verificările viitoare vor putea clarifica acest lucru. Totuşi, faptul că aici nu sînt decît rare urme arheologice ne-ar determina să opinăm că, în zona aceasta, nu există o aglomerare de locuinţe sau alte obiective aparţinînd aşezării orăşeneşti. Ținînd cont de acest lucru, ne-am orientat cercetările spre vest şi am procedat la trasarea unei secţiuni (SVII) în lungime de 70 m şi lăţime de 1,50 m, paralelă cu secţiunile trasate în anii

¹ Vezi în această direcţie articolele: Al. Artimon şi I. Mitrea, *Carpica*, 8, 1976, p. 191—224; Al. Artimon, *Carpica*, 1, 1976, p. 235—253; Al. Artimon, *Materiale*, 14 (sub tipar).

² Rezultatele acestor cercetări au fost prezentate la sesiunile de rapoarte de la Oradea şi Tulcea din anii 1979 şi 1980.

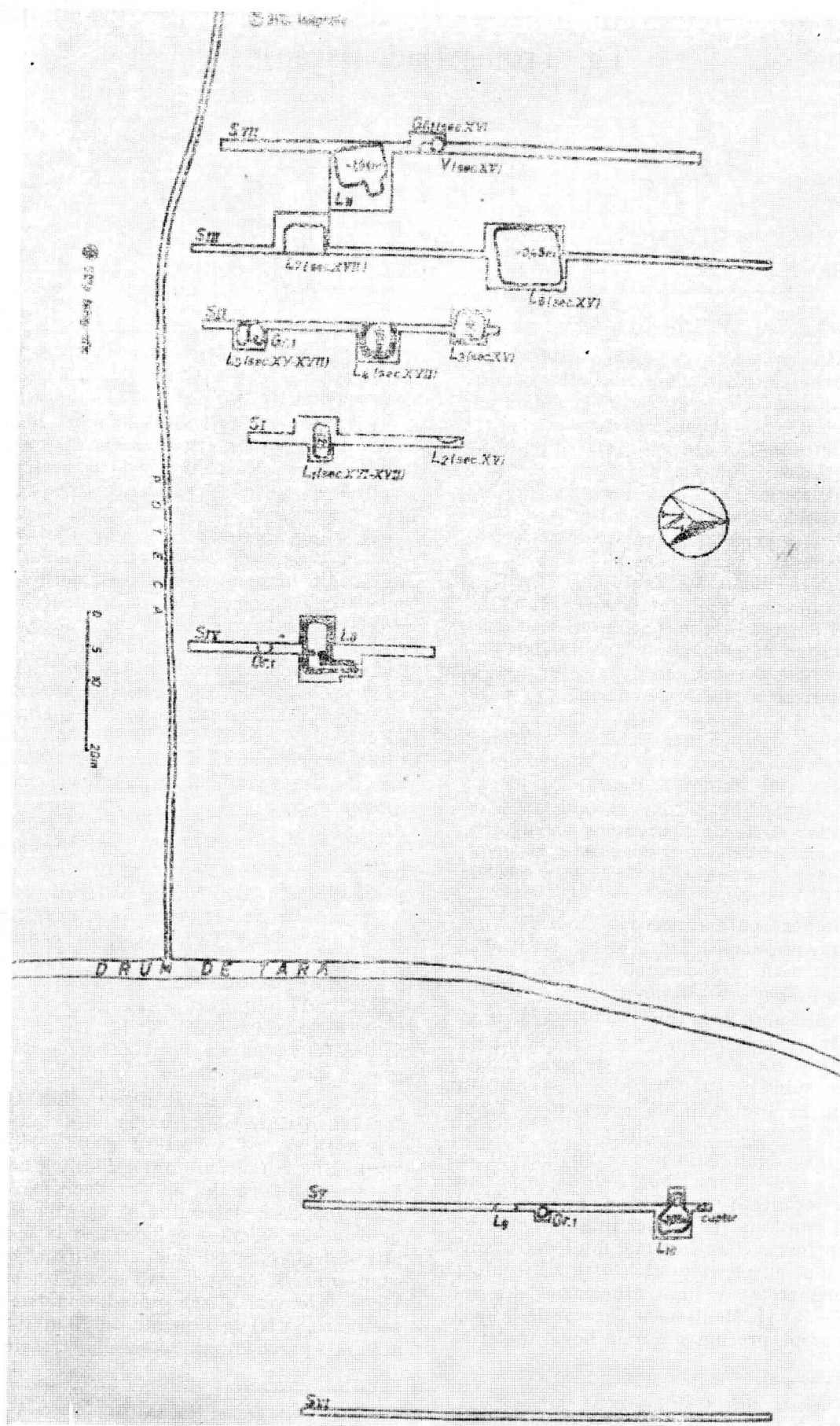


Fig. 1. Tg. Trotuș. Planul general al cercetărilor din anii 1976—1980.

anteriori, și anume SI, SII, SIII (fig. 1). Rezultatele obținute prin deschiderea acestei secțiuni ne-au oferit posibilitatea să stabilim că în această zonă există o aglomerare de locuințe și gropi, aparținând secolelor XIV—XVII. Într-adevăr, cercetările întreprinse în această secțiune au documentat existența unui nivel de locuire de la sfîrșitul secolului al XIV-lea—secolul al XV-lea, cît și a unor niveluri de locuire din secolele XVI—XVII.

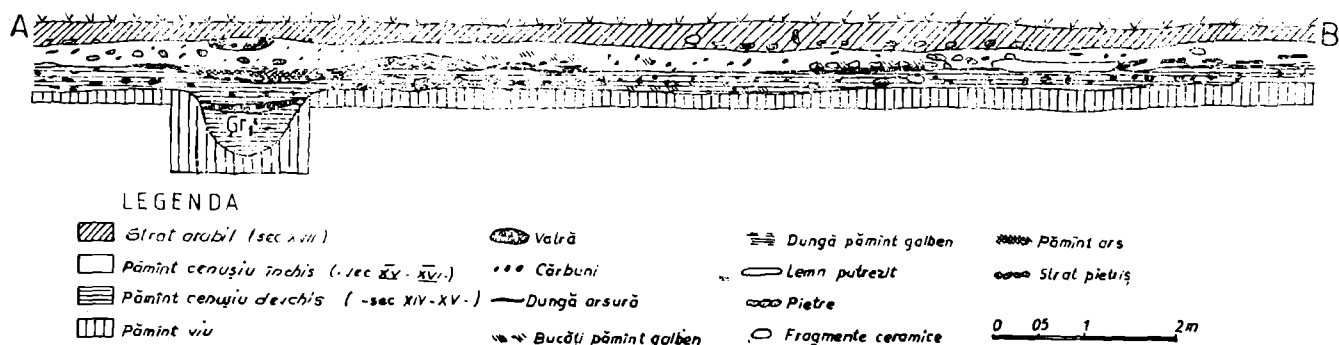


Fig. 2. Tg. Trotuș. Profilul peretelui de est al secțiunii VI (de la m. 28—42).

Nivelul de locuire de la sfîrșitul secolului al XIV-lea — prima jumătate a secolului al XV-lea, a fost surprins destul de clar în carourile 14—21 (fig. 2). Astfel, în stratul de pământ de culoare cenușie-deschisă, s-au găsit fragmente ceramice caracteristice sfîrșitului secolului al XIV-lea și primei jumătăți a secolului al XV-lea, cu analogii în descoperiri făcute pe teritoriul orașului Bacău³. De la baza acestui nivel pornește o groapă menajeră, pe care am cercetat-o integral. Groapa, de forma unui clopot, avea o adîncime de 1,50 m de la nivelul actual de călcare. În umplutura gropii s-au găsit fragmente ceramice, bucăți de chirpici, pietre și cărbuni. De asemenea, s-a descoperit o monedă de aramă care, din cauza gradului înaintat de uzură, nu ne-a permis să-i descifrăm emittentul. Studiul întreprins asupra acestei monede ne-a permis doar să observăm pe aversul ei un cap de bour, iar pe revers cîteva bare orizontale (3?), fără a observa florile de crin. Considerăm că această monedă face parte din emisiunile moldovene ale primei jumătăți a secolului al XV-lea.

În stratul de locuire de la sfîrșitul secolului al XIV-lea și din prima jumătate a secolului al XV-lea sînt multe urme de cărbuni, chirpici și fragmente ceramice. De asemenea, se observă și resturile unei vetre de locuință, surprinsă în caroul 16 sub forma unei dungii de pământ înroșit la baza căreia s-au găsit fragmente ceramice din această perioadă (fig. 2).

Fragmentele ceramice găsite în acest nivel de locuire, după tehnică, compoziția pastei, ardere și forme se împart în două categorii. Cele mai numeroase sînt lucrate dintr-o pastă cărămizie și

mai rar cenușie, avînd un lut de bună calitate, în compoziția căruia intră nisip cu mici pietricele, precum și granule de calcar. Bine frămîntată, pasta este, totuși, grosieră, fapt ce face ca pereții vaselor să aibă grosimi mai mari decît cei ai vaselor modelate din pastă de foarte bună calitate. Fragmentele ceramice aparțin unor oale-borcan, sau unor castroane și sînt de diferite tipuri, după profilul buzei: îngroșată la margine, cu gîtul puțin profilat, sau cu buza relativ înaltă, cu o

nervură la exterior, în interior avînd o săntuire, pentru capac (fig. 3/1—5). Un fragment de castron, lucrat din pastă cenușie, este de tipul celor de formă tronconică, cu pereții vasului puțin curbați spre bază (care are diametrul mai mic decît cel al gurii) și cu buza lată, puțin înclinată, cu nervuri la exterior, care își găsește perfecte analogii în descoperirile din aceeași vreme de la Baia (fig. 3/6)⁴.

Cea de a doua categorie ceramică găsită în acest nivel de locuire este reprezentată de vasele lucrate dintr-o pastă de foarte bună calitate, această ceramică are pasta bine frămîntată, vasele prezentînd în spărtură un aspect compact. Fragmentele ceramice din această categorie aparțin unor vase lucrate, în marea lor majoritate, din pastă cenușie fină și provin de la căni cu gura trilobată, ulcioare, pahare și castroane (fig. 3/7—14).

Ceramica găsită în nivelul de locuire de la sfîrșitul secolului al XIV-lea — prima jumătate a secolului al XV-lea își găsește analogii în descoperirile de la Bacău⁵, Roman⁶, Baia⁷, Suceava⁸ și Iași⁹.

⁴ Eugenia Neamțu, Vasile Neamțu, Stela Cheptea, *Orașul medieval Baia în secolele XIV—XVII*, Iași, 1980, p. 114, fig. 73/5.

⁵ Al. Artimon și I. Mitrea, *op. cit.*, p. 200—217.

⁶ M. D. Matei, L. Chișescu, *Dacia*, N. S., 10, 1966, p. 298—307.

⁷ Eugenia Neamțu, Vasile Neamțu, Stela Cheptea, *op. cit.*, p. 111—122.

⁸ M. D. Matei, *Contribuții arheologice la istoria orașului Suceava*, București, 1963, p. 131—160; Elena Busuioc, *SCIV*, 17, 1966, 2, p. 299 și urm.; idem, *SCIV*, 18, 1967, 3, p. 477 și urm.

⁹ Al. Andronic, Eugenia Neamțu și M. Dinu, *ArhMold*, 5, 1972, p. 210—218.

³ Al. Artimon și I. Mitrea, *op. cit.*, p. 200—217.

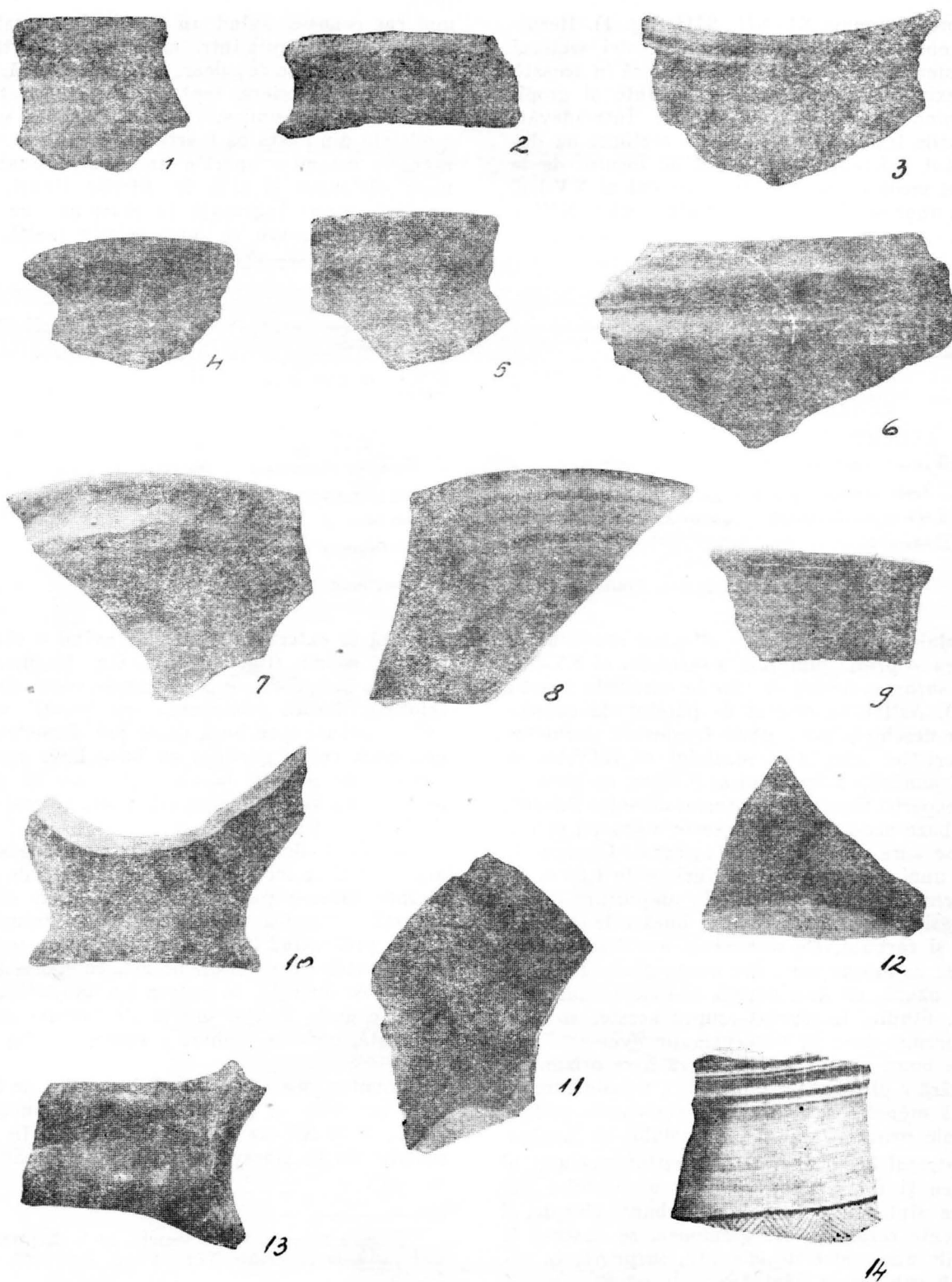


Fig. 3. Tg. Trotuș. Ceramică de uz casnic de la sfârșitul secolului al XIV-lea — prima jumătate a secolului al XV-lea.

În suprafața cercetată, și cu deosebire în carourile 14—21, s-a observat existența unui nivel de locuire din a doua jumătate a secolului al XV-lea, care apare sub forma unui strat de pământ de culoare cenușie închisă, conținând fragmente ceramice, bucăți de chirpici, pietricele, obiecte de fier, cărbuni și o dungă de arsură ce provenea de la un incendiu (fig. 2). În carourile 15 și 16 s-a depistat o vatră, aparținând unei locuințe din a doua jumătate a secolului al XV-lea. Vatra se afla la adâncimea de 0,45 m față de nivelul actual de călcare și avea grosimea arsurii de 7 cm. Pe vatră și sub ea s-au găsit fragmente ceramice, caracteristice celei de a doua jumătăți a secolului al XV-lea. În acest nivel de locuire s-au găsit numeroase fragmente ceramice, împreună cu un ciocan-teslă (fig. 4/1—6).

Din observațiile făcute aici a reieșit că la sfârșitul secolului al XV-lea locul respectiv a suferit un puternic incendiu, numai astfel putându-se explica existența pe o suprafață întinsă de teren a unor puternice urme de cenușă și cărbuni.

În această secțiune s-a dezvelit și o locuință din secolele XVI—XVII (L.11). Într-adevăr, în carourile 9—13, s-au surprins urmele unei locuințe pentru dezvelirea căreia s-a trasat o casetă, cu dimensiunile de 8,50 × 8,00 m. Cu acest prilej s-a observat că nivelul de săpare a locuinței pornea de la baza unui strat de pământ negru, cu fragmente ceramice caracteristice secolului al XVI-lea. Urmele acestei case cu pivniță nu se vedeau la suprafața solului. În săpătură, ea a apărut sub forma unei gropi adânci de 1,70 m ce ocupă o suprafață de 50 m², reprezentând pivnița casei. La baza ei se afla un strat masiv de moloz, provenind de la nivelul superior al construcției, prăbușit în urma unui incendiu. Așa cum reiese și din situația stratigrafică, în partea de vest a locuinței exista o masă enormă de pământ înroșit, cărămizi, pietre, arsuri, provenind de la o sobă ce s-a prăbușit în pivnița casei (fig. 5). Cercetarea metodică a acestei locuințe ne-a dovedit că era o construcție de plan rectangular, cu lungimea de 6,40 m și lățimea de 5,30 m, având și un mic girlici în pantă lină, de pătrundere în locuință, cu dimensiunile de 2,30 × 3,20 × 1,90 m (fig. 6). Beciul era căptușit cu birne și scinduri, din care s-au mai păstrat bucăți carbonizate. Adâncimea maximă a beciului, față de nivelul actual de călcare, este de 1,70 m. La intrarea în beci prin girlici adâncimea variază între 0,80—1,20 m. O parte din grinzile și scindurile carbonizate proveneau și de la tavanul și acoperișul casei. Nu dispunem de suficiente elemente pentru a aduce precizări referitoare la construcția acestei case de orășean din secolele XVI—XVII (ne referim la forma acoperișului casei, locul tuturor intrărilor, al ferestrelor).

Din observațiile efectuate a reieșit că această locuință a fost ridicată în a doua jumătate a secolului al XVI-lea, după cum o dovedesc fragmentele ceramice găsite pe nivelul de călcare și o monedă descoperită în condiții stratigrafice clare, emisă la anul 1583, de Rudolf II. Distrugerea

locuinței a avut loc în a doua jumătate a secolului al XVII-lea, așa cum reiese din materialul arheologic găsit pe podeaua beciului. În interiorul casei au fost descoperite numeroase materiale feroase, care au slujit la ridicarea construcției sau au aparținut inventarului acesteia (cuie, piroane, scoabe, țițini, belciuge, închizători, lacăte, chei etc.). Cuiele și piroanele găsite aici sînt dreptunghiulare în secțiune, subțindu-se spre vîrf, iar floarea este în formă de ciupercă sau dreptunghiulară. Una dintre țiținele descoperite (fig. 7/1) avea lungimea de 18,5 cm diametrul maxim al barei din care era confecționată fiind de 1 cm. Menționăm, de asemenea, găsirea unei închizători de ușă, realizată din două bare de fier, una cu lungimea de 7,5 cm și alta de 5,2 cm, cu orificii de fixare, și care, probabil, era completată și de un alt mecanism (fig. 7/3). S-au mai găsit: un belciug, folosit, probabil, la închisul ușilor, care era format dintr-o verigă cu diametrul de 6,5 cm, și două scoabe, realizate prin îndoirea unei benzi de fier, pe mijlocul ei, în buclă, după care capetele se unesc și se ascut (fig. 7/5).

În locuință s-au găsit și două lacăte. Ele au corpul de formă aproximativ discoidală, cu cite o limbă semicirculară (unul are înălțimea maximă de 7 cm, iar celălalt de 4,5 cm — fig. 7/2 și 4 —). Împreună cu aceste două lacăte s-a descoperit și o cheie (cu lungimea de 11,2 cm), care are tija cilindrică, iar dispozitivul de acționare a mecanismului de închidere — de formă dreptunghiulară. La capătul opus mînerul are o formă de verigă (fig. 7/8).

Pentru aprinderea focului în aceste veacuri se utilizau, pe o scară destul de mare, amnarele. În locuință s-a găsit un amnar de formă elipsoidă alungită, avînd lungimea de 11 cm și lățimea maximă de 2 cm (fig. 7/9). Un exemplar asemănător s-a găsit la Baia ¹⁰, dar acela este datat în secolele XIV—XV.

Menționăm găsirea și a două cuțite. Unul face parte din tipul celor prevăzute cu peduncul, avînd lungimea totală de 11,5 cm, cea a lamei de 8,2 cm, iar lățimea acesteia de 1,2 cm. Lama este rotunjită la vîrf; mînerul, de formă cilindrică, cu lungimea de 3,2 cm, se subțiază treptat spre vîrf (fig. 7/11). Celălalt cuțit face parte din tipul celor prevăzute cu mîner în formă de lamă și prăsele prinse de aceasta cu nituri. Cuțitul are lungimea totală de 14 cm și lățimea maximă de 1,7 cm (fig. 7/10). De asemenea, s-a găsit și un frumos mîner de os, ornamentat, avînd lungimea de 6,2 cm, care aparținea unui cuțit cu peduncul sau unei furculițe (fig. 7/7).

Între alte obiecte de fier găsite aici menționăm un vîrf de săgeată și o drimbă (fig. 7/12 și 6). De asemenea s-a mai descoperit în locuință și un clopoțel din bronz (fig. 7/13).

Majoritatea materialului arheologic recoltat din pămîntul de umplutură scos din locuință este

¹⁰ Eugenia Neamțu, Vasile Neamțu, Stela Cheptea, *op. cit.*, p. 62, fig. 33/1.

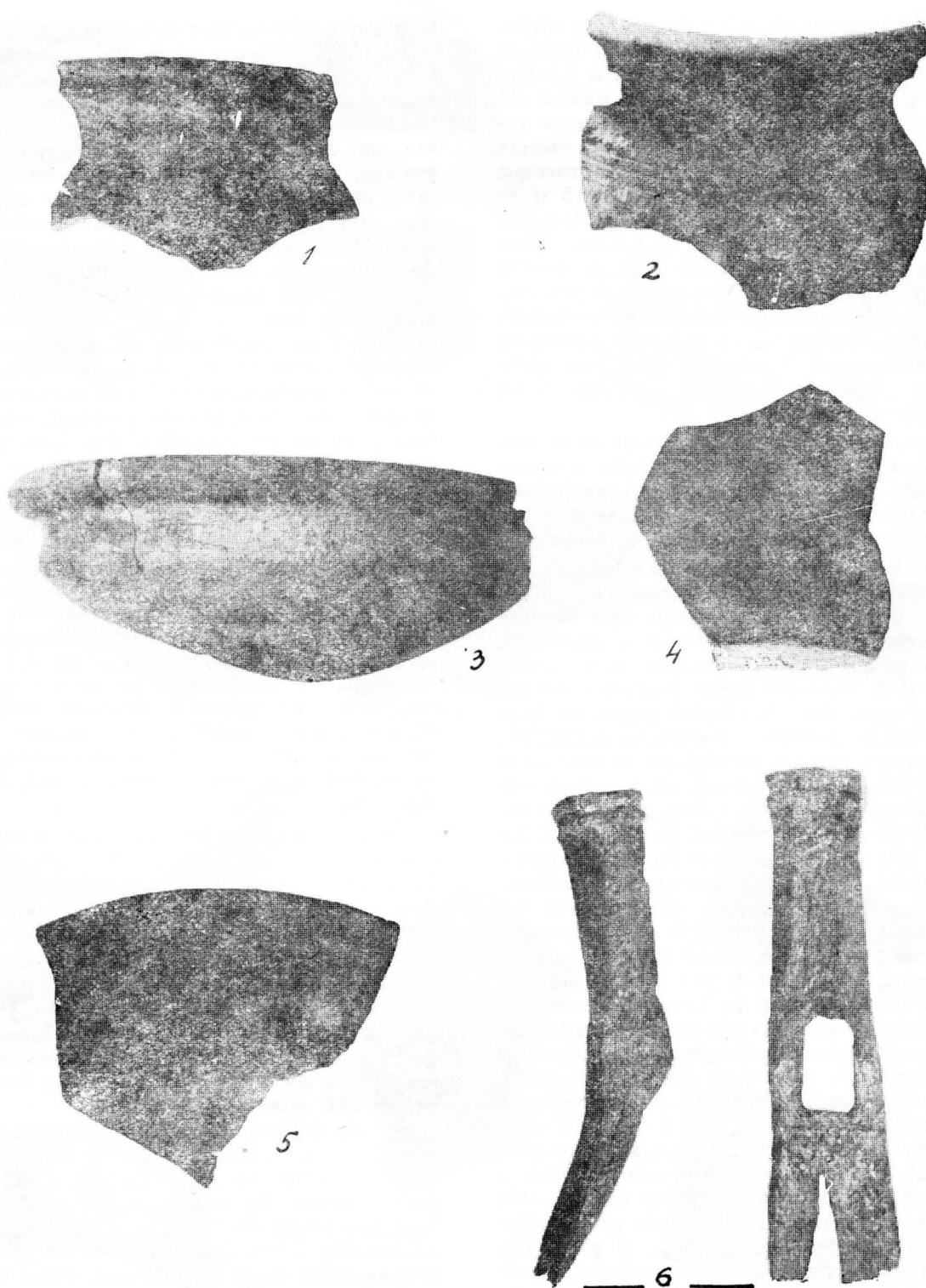
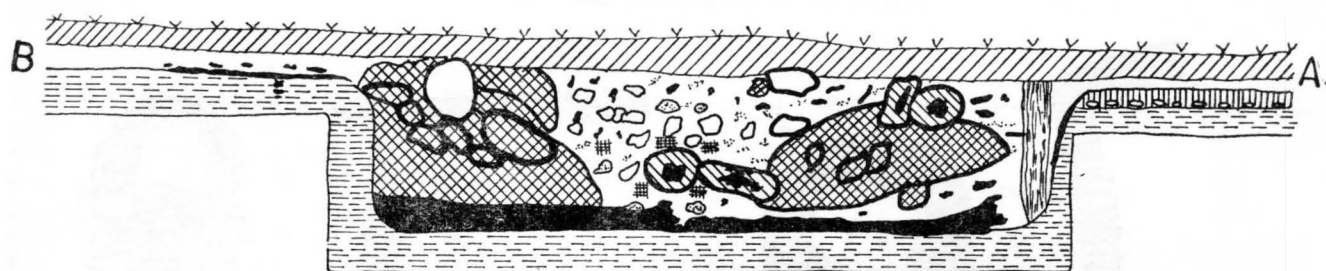


Fig. 4. Tg. Trotuș. Ceramică de uz casnic și un ciocan țesă din a doua jumătate a secolului al XV-lea



L E G E N D A

Pământ negru-arabil	Piatră	Dungă arsura	Dungă pământ galben
Pământ negru deschis	Căramizi	Cărbuni	
Pământ cenușiu deschis	Pământ negru ars și roșu	Birnă	
Pământ cafeniu-viu	Fragmente ceramice	Pietricel	0 05 1 2m

Fig. 5. Tg. Troțuș. Profilul peretelui de vest al secțiunii VII (de la m 16-27), care a interceptat locuința medievală.

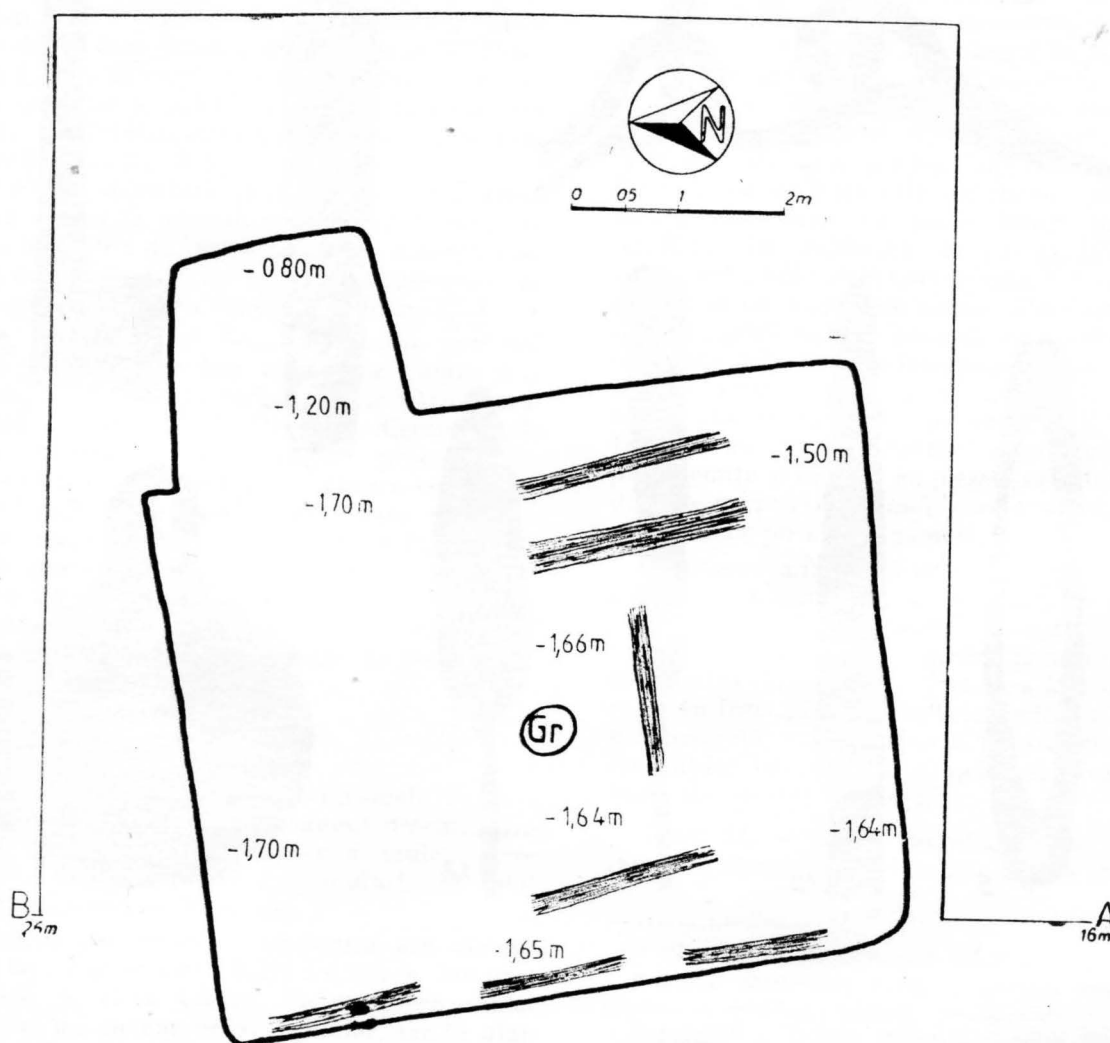


Fig. 6. Tg. Troțuș. Planul locuinței 11 din secțiunea VII.



Fig. 7. Tg. Trotuș. Obiecte de fier și un minier de os găsite în locuința 11.

format din ceramică de uz casnic și ceramică ornamentală.

Ceramica de uz *casnic* este reprezentată de oale, căni cu gura trilobată, farfurii și castroane. Majoritatea sînt lucrate din pastă cărămizie, unele smălțuite la exterior — smalt galben — altele nesmălțuite, dar decorate pe gît cu humă albă, cu linii orizontale paralele și cu o linie în val. S-au găsit și fragmente lucrate din pastă de caolin, smălțuite în interior cu smalt verde-închis sau cafeniu. Între acestea menționăm un fragment aparținînd unei căni cu gura trilobată, smălțuită în exterior cu smalt maroniu (fig. 8/1) și un fragment de la o cană lucrată din pastă cărămizie și decorată la exterior cu humă albă (fig. 8/2).

Dintre vasele întregibile menționăm o căniță, lucrată din pastă cenușie, prevăzută cu toartă (care lipsește însă), și care are corpul bombat (fig. 8/5). Acest tip de vas datează din a doua jumătate a secolului al XVI-lea. De asemenea s-a găsit un castron lucrat din pastă cărămizie (diametrul gurii=22 cm, diametrul fundului=8 cm și înălțimea=8 cm), decorat cu motive florale în interior și care datează din secolul al XVII-lea (fig. 8/4). S-a întregit și o mică farfurie caracteristică veacului al XVII-lea, smălțuită în galben cu pete verzi (diametrul gurii=14,5 cm, al fundului=8 cm — fig. 8/3).

O valoare deosebită prezintă ceramica *ornamentală* găsită în această locuință. Așa cum am arătat, în partea de vest a casei s-a prăbușit soba ei, din care au fost recuperate numeroase cahle întregi sau fragmentare, smălțuite și nesmălțuite.

Prin varietatea și bogăția acestui material arheologic ne putem face o imagine asupra gradului de dezvoltare la care ajunsese pătura orășenească în secolele XVI—XVII. Ceramica de interior, utilizată în dublu scop — practic și estetic — a fost destinată cu precădere construirii sobelor, care făceau parte integrantă din arhitectura interioară a locuinței. Cahlele sînt lucrate dintr-o pastă consistentă, avînd ca degresant nisip cu bobul mic, mijlociu și mare, și chiar, în unele cazuri, mici pietricele. Prezentăm în continuare tipurile de cahle folosite la construcția sobei din casa cu beci.

CAHLE SMĂLȚUITE

Marca majoritate o formează cahlele cu fața plină, dreptunghiulară și cu olanul deschis. Din această categorie s-au găsit mai multe cahle întregi și altele în stare fragmentară (în total au fost aproximativ 17 cahle).

I. Unicul tip de cahlă smălțuită are dimensiunile laturilor de circa $0,214 \times 0,185$ m, iar gardina este de circa 4,5 cm. Pe marginea cahlei este redat un chenar dreptunghiular, iar în plan central apare un alt chenar în forma unui octogon, avînd în interior un vas cu trei flori de lalea, stilizate și aranjate în cruce. La colțurile exterioare ale octogonului sînt redade alte patru flori de lalea, stilizate. Între aceste flori, atît la partea superioară a cahlei, cît și la cea inferioară, este

redat un briu din linii în zig-zag, motiv întîlnit în arta populară românească. Cahlele sînt smălțuite în verde deschis (fig. 9/1).

CAHLE NESMĂLȚUITE

I. *Tipul I.* În acest tip încadrăm două cahle întregi și cîteva fragmentare. Aceste cahle prezintă o valoare aparte prin aceea că sînt cu inscripție. Din această categorie s-a găsit o cahlă întreagă, avînd la partea superioară o inscripție, la partea inferioară inscripția fiind ștearsă (fig. 9/2). Un fragment dintr-o cahlă, aparținînd acestui tip, avea păstrată perfect inscripția de la partea inferioară a cahlei (fig. 9/5). De asemenea, s-a găsit și o cahlă, tot de acest tip, care a fost întregită, avînd inscripția păstrată numai la partea inferioară (fig. 9/4). Disponînd de toate elementele de bază am reconstituit tipul de cahlă în discuție. Astfel cahlele au laturile de circa $0,210 \text{ m} \times 0,175 \text{ m}$, iar gardina este de circa 4 cm. Pe marginea cahlei este redat un chenar, ornamentat cu linii verticale succesive, iar în plan central este redat un alt chenar în forma unui octogon, avînd în interior un vas de formă conică cu o floare stilizată. La cele patru colțuri exterioare ale octogonului sînt redade patru flori de crin stilizate. La partea superioară a cahlei, între florile de crin, este un chenar în interiorul căruia este scris cu litere latine majuscule: *MIKAI*. De asemenea, la partea inferioară a cahlei, între cele două flori de crin, într-un chenar, este scris cu majuscule latine: *PHTIHET* (precizăm faptul că, de această dată, tiparul este inversat). Observațiile întreprinse pînă în prezent asupra acestor cahle ne-ar arăta că, probabil, este vorba de un meșter pe nume *MIKAI PHTIHET*, care a confecționat aceste cahle. S-ar putea emite și ipoteza ca piesele să fi fost comandate de proprietarul casei, care a solicitat să i se menționeze pe ele și numele lui.

Descoperirea în cauză nu este singulară, întrucît au mai fost găsite cahle cu inscripție și în alte localități: Baia¹¹, Tîrgoviște¹², Suceava¹³, Roșia¹⁴, Făgăraș¹⁵. Ceea ce trebuie să menționăm însă, este faptul că, în prezent, nu s-au mai descoperit cahle cu inscripție de felul celei de la Tg. Trotuș¹⁶. Ele prezintă valoare aparte pentru cunoașterea realităților istorice din orașele medievale românești ale acestor vremuri.

Tipul II. — Cahlă, lucrată dintr-o pastă cărămizie, descoperită într-un singur exemplar:

¹¹ Vezi SCIVA, 25, 1974, 3, p. 474, fig. 1, și p. 475.

¹² Barbu Slătineanu, *Ceramica feudală românească și originile ei*, București, 1958, p. 111, fig. 114.

¹³ Paraschiva Victoria Batariuc, *Anuarul Muzeului J-u dețean Suceava*, 1980, p. 663—665.

¹⁴ Th. Năgler, *Culegere de studii și cercetări*, Muzeul Regional Brașov, I, 1967, p. 147, fig. 9.

¹⁵ Ana Iliescu și Voica Pușcașu, *BMI*, 39, 1970, 4, p. 13—14, fig. 5.

¹⁶ O prezentare mai dezvoltată asupra acestor cahle cu inscripție o vom face într-o lucrare viitoare.

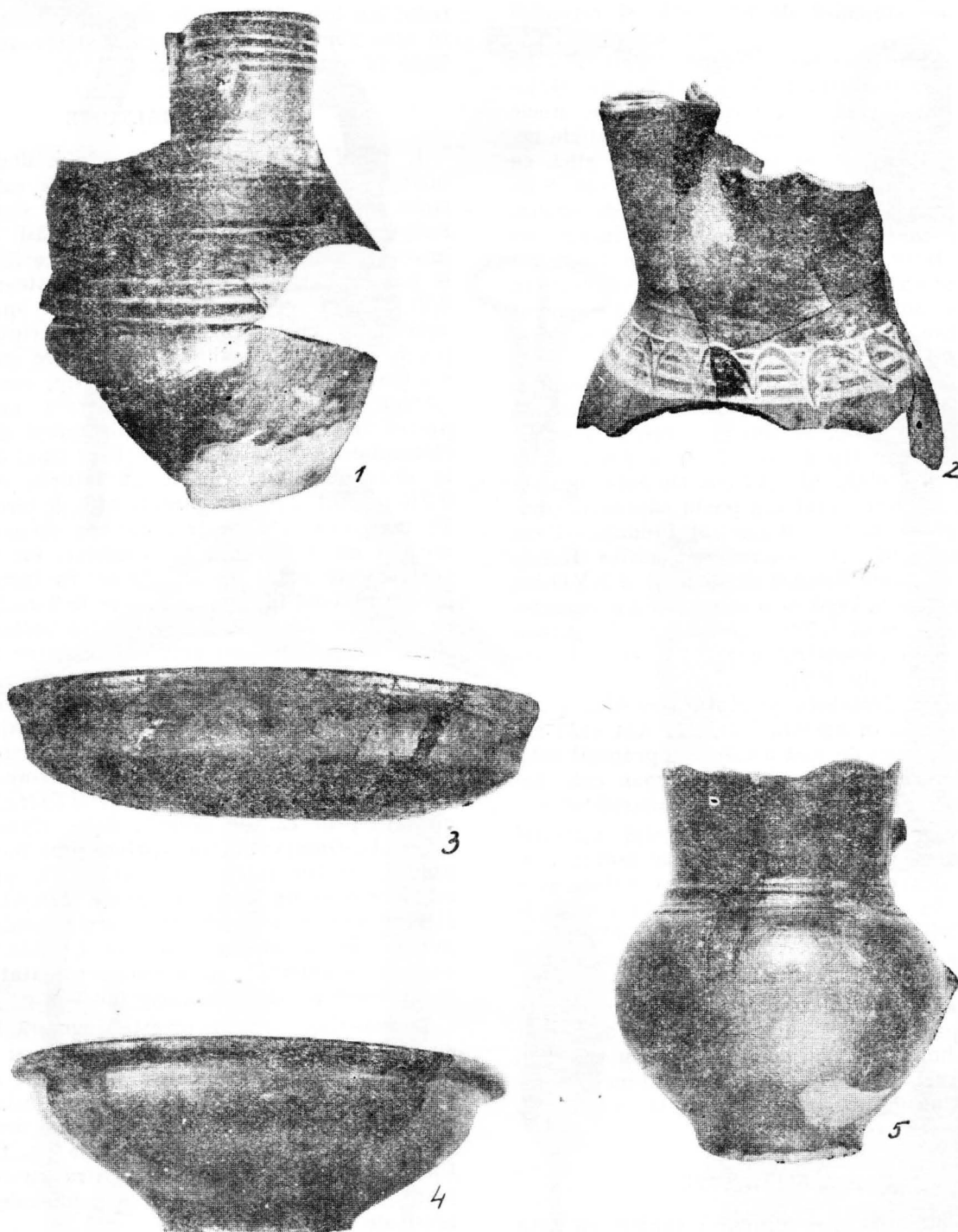
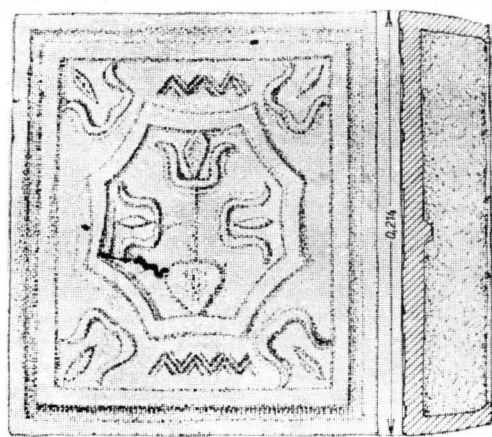


Fig. 8. Tg. Trotuș. Ceramică de uz casnic din secolele XVI–XVII descoperită în locuința 11.



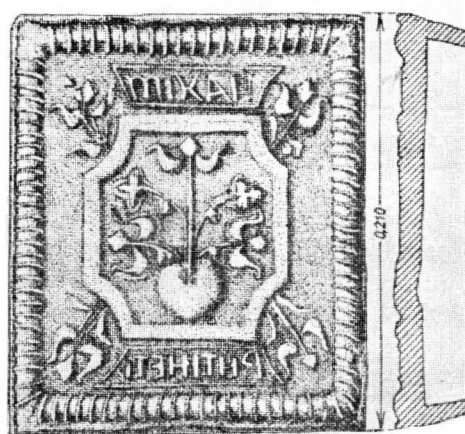
1



2



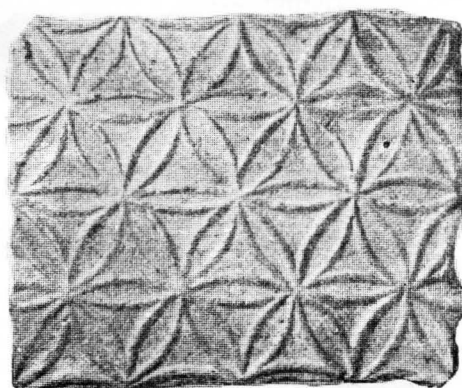
3



4

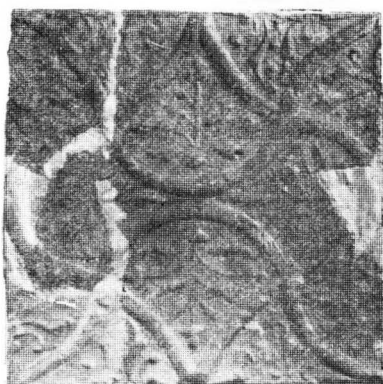


5

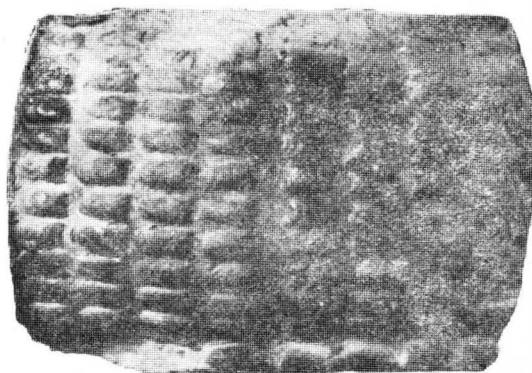


6

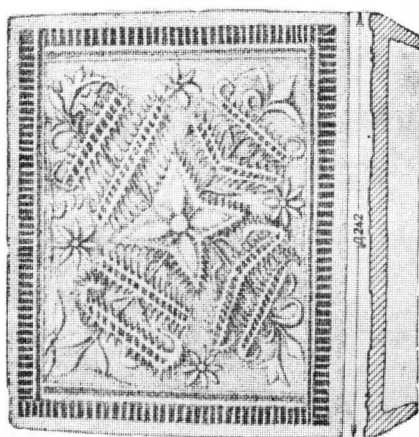
Fig. 9. Tg. Troțuș. Cahle descoperite în locuința 11.



1



2



3



4



5



6

Fig. 10. Tg. Trotuș. Căble descoperite în locuința 11.

are laturile de $0,185\text{ m} \times 0,155\text{ m}$, fiind decorată cu motive geometrice stilizate, care reprezintă soarele sub forma unor rozete compuse (fig. 9/6). Asemenea motive sînt des întîlnite în arhitectura și arta populară românească.

Tipul III. — Cahlă (găsită într-un singur exemplar) de formă pătrată, cu laturile de $0,215 \times 0,215\text{ m}$; este lucrată din pastă cărămizie, are fața plină, decorată cu briuri de linii în acolade, în interiorul cărora sînt redată motive vegetale stilizate (frunze de stejar) (fig. 10/1).

Tipul IV. — Cahlă de formă dreptunghiulară, cu laturile de $0,165 \times 0,120\text{ m}$; este decorată cu motive geometrice, constînd din proeminențe rectangulare, dispuse uniform, în șiruri (fig. 10/2).

Tipul V. — Cahlă cu laturile de $0,212 \times 0,193\text{ m}$; este mărginită de un chenar ornamentat cu linii verticale și orientale, iar în plan central este decorată cu motive florale și vegetale stilizate (fig. 10/3). S-au găsit un exemplar întregit și cîteva fragmente.

Tipul VI. — Cahlă ce provin de la partea superioară a sobei; au laturile de circa $0,195\text{ m} \times 0,150\text{ m}$ și sînt decorate cu motive geometrice și vegetale, stilizate (fig. 10/4).

Tot în cadrul acestui tip încadrăm și cahlile de colț, decorate cu aceleași motive geometrice și vegetale stilizate, fiind formate din două părți ce se îmbucau (fig. 10/5).

Tipul VII. — Cahlă ce aparțin părții superioare a sobei; au laturile de $0,196 \times 0,150\text{ m}$ și sînt decorate cu motive geometrice (fig. 10/6).

Bogăția și varietatea materialelor ce provin de la soba sau sobele construcției cu beci ne determină să considerăm că locuința aparținea unui orășean mai înstărit, eventual unui meșteșugar sau unui negustor.

În cadrul cercetărilor întreprinse la Tg. Trotuș în 1980 s-au găsit și monede, unele de argint (2 bucăți), dar cele mai multe de aramă și bronz, toate fiind într-o stare precară de conservare. Menționăm descoperirea, în cadrul cercetărilor de suprafață, a unei monede cu valoarea de un gros, emis pentru Moldova de Ștefăniță Voievod (1517—1527). O monedă de argint cu valoare de un dinar, emisă la anul 1585 pentru Ungaria, de Rudolf II, a fost găsită în locuința-beci, ea oferindu-ne posibilitatea să presupunem că această construcție a fost ridicată în a doua jumătate a secolului al XVI-lea. De asemenea menționăm găsirea unei monede de argint, emisă de Sigismund III (1587—1632) pentru Polonia. S-au descoperit și imitații de șilingi, unul de la Gustav II Adolf (1611—1632), altul de la Carol al XI-lea (1660—1697). Acestea din urmă au fost găsite în nivelul de locuire din secolul al XVII-lea.

CONCLUZII

Cercetările arheologice din anul 1980 de la Tg. Trotuș au arătat că nu sîntem în centrul așezării din secolele XIV—XV și că va trebui să

extindem cercetările în partea de nord, vest și sud pentru a clarifica toate problemele legate de perimetrul vechiului oraș.

În același timp, trebuie să arătăm că s-au obținut rezultate valoroase în legătură cu dezvoltarea orașului în secolele XVI—XVII. Cercetarea metodică a construcțiilor orășenești de la Tg. Trotuș ne-a arătat că majoritatea caselor sînt de suprafață, cu pivniță și construite în tehnica paianței, din două sau mai multe încăperi, înălțate pe un subsol ai cărui pereți erau căptușiți cu blăni de stejar sau de brad, îmbucate în stâlpi puternici care se ridicau deasupra solului, constituind scheletul principal al casei. O încercare de reconstituire ne arată că partea de deasupra solului era ridicată din birne, peste care se aplicau nuiele sau șipci întretăiate, lipite în interior și exterior cu un strat de lut. Între birne și perețele pivniței se bătea pămînt pe o lățime de $0,50\text{ m}$. În interior, pereții erau lutuiți și văruiți. Un loc central în casa unui orășean din această vreme îl ocupa soba, realizată din cahlă decorate cu motive geometrice și florale stilizate sau cu reprezentări antropomorfe și zoomorfe.

Bogăția și varietatea materialului arheologic scos la iveală cu prilejul săpăturilor întreprinse aici ne dovedesc că acest oraș, situat într-o poziție geografică favorabilă, în apropierea graniței dintre Moldova și Transilvania, cunoaște o dezvoltare însemnată în secolele XV—XVII. Fiind un important centru vamal și avînd în apropiere ocnele de sare, era firesc ca el să fie un centru de producere și desfacere, la care participau negustori, meșteșugari și marea majoritate a țăranilor din satele aflate în zona de influență a orașului.

Viitoarele cercetări arheologice vor trebui să se axeze pe delimitarea vechiului perimetru al orașului, pe descoperirea zonei centrale și a cartierelor meșteșugărești, abia pe această bază putînd să formulăm concluziile referitoare la geneza și evoluția istorică a acestui important centru urban al Moldovei din secolele XIV—XVII.

RÉSULTATS DES RECHERCHES ARCHÉOLOGIQUES, DANS L'HABITAT MÉDIEVAL DE TG. TROTUȘ (DÉP. DE BACĂU)

RÉSUMÉ

Dans cet article l'auteur se réfère aux recherches archéologiques faites en 1980 au Tg. Trotuș. Avec cette occasion on a découvert une fosse du XIV^{ème} et XV^{ème} siècle, un habitation des XVI^{ème} et XVII^{ème} siècles.

Dans le niveau de l'habitation du XIV^{ème} et XV^{ème} siècle on a découvert des fragments céramiques provenant des vases de type pot, cruchous et soupiers. La céramique de cet époque est de deux types: les uns de ces vases sont travaillées d'une pâte rougeâtre et plus rare grisâtre, ayant un argile d'une bonne qualité, et dans sa composition entre un sable avec des cailloux, et des granules de calcar.

Bien pétrit, la pâte est pourtant grossière, fait qui fasse que les murs des vases aient des dimensions plus grandes que celles des vases modelées de pâte d'une très bonne qualité (fig. 3/1—6; fig. 4/1—5).

L'autre catégorie de céramique est représentée par les vases travaillées d'une pâte d'une très bonne qualité et dans

son mélange on a employé un sable très fin. Travaillée à la tour rapide, cette céramique à la pâte très bien pétrit, les vases présentent dans sa fente un aspect compact sans espaces vides (fig. 3/7–14).

On a découvert aussi dans le niveau de l'habitation du XV^e-ème siècle le marteau-herminette (fig. 4/6).

L'habitation avec cave a été découvert dans la section numéro VII. L'habitation – cave était d'une forme rectangulaire, longue de 6,40 m sur 5,30 m de largeur. L'accès se faisait, du côté de la forteresse, par une entrée de 2,30 × 2,20 × 1,90 mètres (fig. 6).

La profondeur de niveau actuel de déviation jusqu'au plancher variait entre 150 et 170 mètres dans la porte principale de la chambre et 0,80 et 1,20 mètres dans la zone d'entrée en cave. L'habitation a été élevée dans la XVI^e-ème siècle et elle a duré jusqu'au XVII^e-ème siècle. À la base de sol de remblai on a découvert des fragments céramiques caractéristiques du XVII^e-ème siècle qui ont fixé un terme postquem pour la période quand a été détruite l'habitation.

Dans l'habitation-cave on a découvert des objets en fer de la céramique d'usage ménager, céramique ornementale, (fig. 7, 8, 9 și 10). Entre ces matériaux ce remarque carreaux de pôle avec inscription: MIKAI PHTIHET, nome du artisan qui confectionnait les objets (fig. 1–5).

EXPLICATION DES FIGURES

Fig. 1. Tg. Trotuș. Plan général des fouilles entre 1976 et 1980.

Fig. 2. Tg. Trotuș. Profil de la paroi ouest de la section VII (26–37 mètres).

Fig. 3. Tg. Trotuș. Céramique d'usage ménager de la fin du XIV^e siècles – première moitié du XV^e siècle.

Fig. 4. Tg. Trotuș. Céramique d'usage ménager et un marteau-herminette du XV^e siècle.

Fig. 5. Tg. Trotuș. Profil de la paroi occidentale de la section VII (16–27 mètres) qui a intercepté l'habitation médiévale.

Fig. 6. Tg. Trotuș. Plan de l'habitation 11 de la section VII.

Fig. 7. Tg. Trotuș. Objets en fer et un manche en os découverts dans l'habitation 11.

Fig. 8. Tg. Trotuș. Céramique d'usage ménager du XVI^e siècle découverts dans l'habitation 11.

Fig. 9. Tg. Trotuș. Carreaux de pôle découverts dans l'habitation 11.

Fig. 10. Tg. Trotuș. Carreaux de pôle découverts dans l'habitation 11.